



# Дорога – место повышенной опасности

поэтому все участники движения должны быть предельно осторожными



Во время гололеда выбирайте посыпанные песком участки дороги или передвигайтесь по снегу. Желательно носить обувь на рифленой подошве



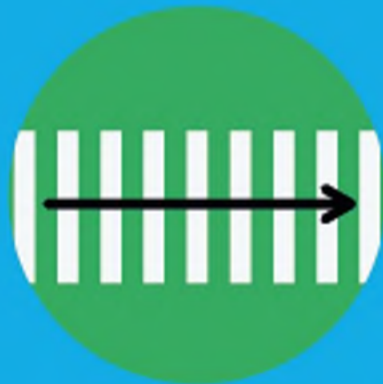
## Помни про правила для пешеходов

Смотреть надо на пешеходный светофор, находящийся на противоположной стороне проезжей части дороги, которую собираешься перейти.

Регулируемый перекрёсток со светофором и пешеходным переходом «зебра» следует переходить на зеленый сигнал. Сначала остановитесь перед проезжей частью, посмотрите налево и направо, если дорога свободна – переходите



Нерегулируемый перекресток следует переходить по пешеходному переходу «зебра», повторяя те же действия



Переходить проезжую часть важно только прямо, поперек движению, а не наискосок.



Идете компанией? Переходите дорогу организованным потоком

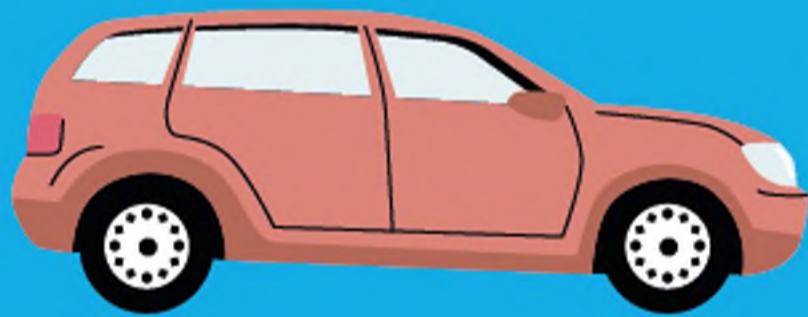
## Родитель, сделай ребенка видимым для водителя

Светоотражающие вставки



Светлая одежда (отражает до 80% падающего на нее света)

## Уважаемые водители, помните!



- Не управляйте транспортным средством в состоянии алкогольного опьянения или повышенной усталости!
- Обязательно пользуйтесь ремнями безопасности и требуйте этого от пассажиров!
- Управляя транспортным средством, обращайте внимание на погодные условия и состояние дорожного полотна!

- Подъезжая к перекресткам и пешеходным переходам, будьте предельно внимательны и осторожны!
- Увидев человека вблизи проезжей части, снизьте скорость, ведь секунда не решит ваших проблем, но может спасти жизнь!
- Обязательно имейте в машине аптечку первой помощи и первичные средства пожаротушения! Раз в полгода обновляйте свои знания по оказанию первой помощи.
- Будьте вежливы на дороге! Соблюдайте скоростной режим и правила дорожного движения!

Машина – это средство повышенной опасности и управляя им, вы берете на себя большую ответственность



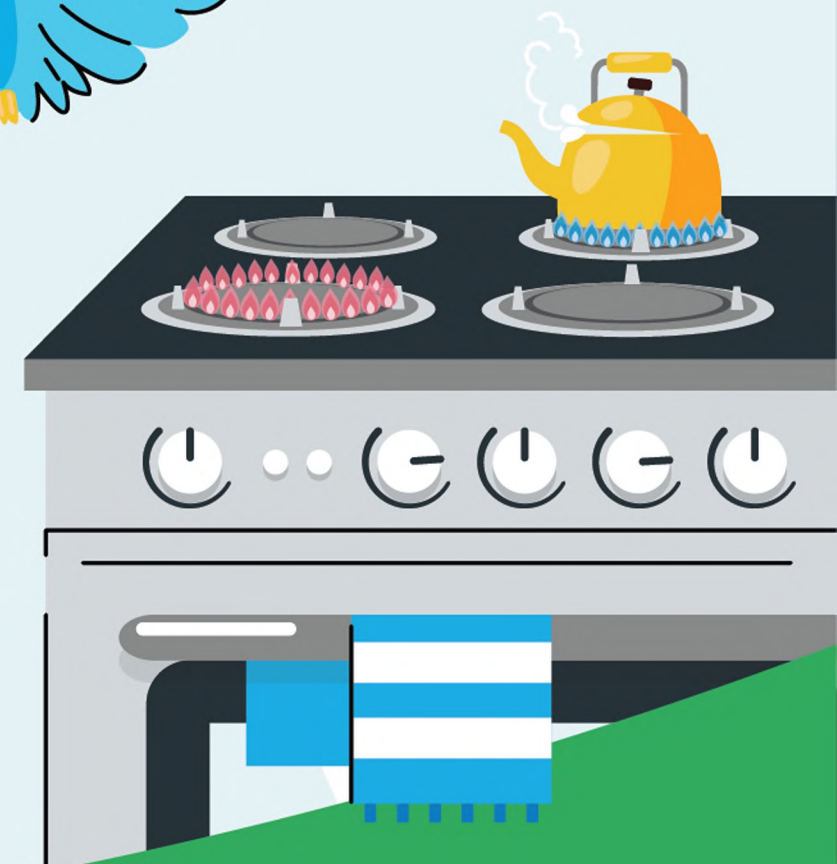
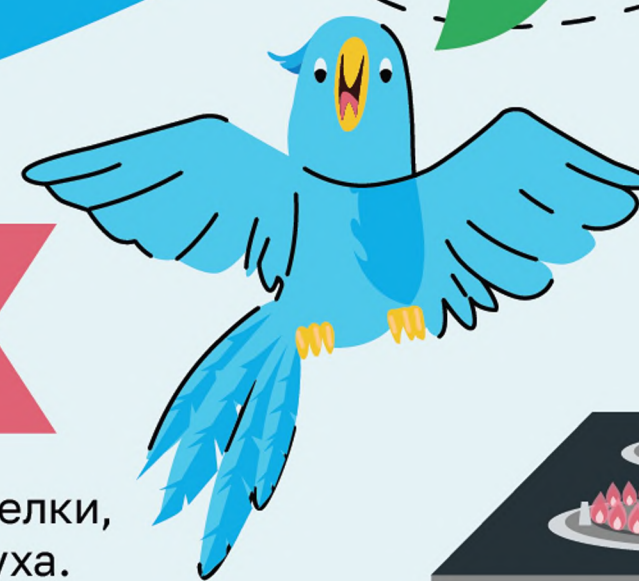
Помните, что в ваших руках не только ваша жизнь, но и жизнь других людей

# Использование газовых приборов

## Газовые плиты



**104**  
ГАЗОВАЯ  
СЛУЖБА

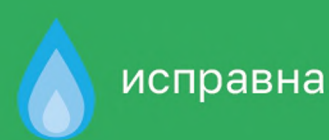


! Неисправность или неправильное использование газовых приборов могут вызвать взрыв

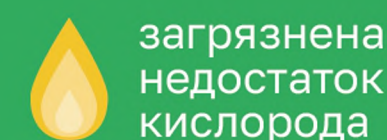
- Проветрите помещение перед зажиганием и оставьте форточку открытой во время работы с плитой
- Сначала поднесите зажженную спичку к необходимой горелке, только потом открывайте кран
- Убедитесь, что пламя горит во всех отверстиях горелки
- Если происходит отрыв пламени от горелки, значит поступает слишком много воздуха. Пользоваться этой горелкой запрещено
- После использования закройте кран на плите или духовке, затем кран на трубе
- При внезапном прекращении подачи газа немедленно закройте краны горелок и сообщите в газовую службу
- Следите за кипящими жидкостями, чтобы не заливали огонь

## Газовые приборы

Состояние горелки по цвету пламени



исправна



загрязнена  
недостаток кислорода



избыток угарного газа

- Не оставляйте работающие газовые приборы без присмотра
- Не используйте газ и газовые приборы не по назначению
- Не используйте газовые плиты для отопления помещений
- Не спите и не отдыхайте в комнатах с включенным газом
- Не допускайте к пользованию газовыми приборами детей дошкольного возраста и лиц, не контролируемых свои действия, и не знающих правила пользования газовым прибором
- Не проводите самостоятельную газификацию дома, замену и ремонт газовых приборов
- Не используйте открытый огонь для обнаружения утечек газа
- Не осуществляйте перепланировку помещения, где установлены газовые приборы, без согласования с соответствующими организациями

Закройте кран газа, откройте окна, покиньте помещение и вызовите аварийную службу, если обнаружили:



пузырьки в месте утечки на газовой трубе, смоченной мыльной водой



свист из трубы в случае сильной утечки



характерный запах «тухлых яиц или гнилой капусты»



## Газовые баллоны

! Заправляйте баллоны на специализированных пунктах



Не допускайте падения баллона



Запрещено держать в доме газовые баллоны свыше 5 литров

! Не забудьте закрыть кран баллона по окончании работ

- Не размораживайте баллоны, не ставьте возле источников тепла – происходит резкое расширение, в итоге – взрыв
- Перед заменой баллона проверьте, что краны закрыты. После замены проверьте герметичность соединений
- Используйте специальный гибкий шланг для подключения баллона к газовой плите длиной не более метра, зафиксированный. Не допускайте его растяжения или пережатия
- Пользуйтесь только проверенными баллонами
- Не заменяйте порожние баллоны без разрешения

# Обморожение

— повреждение части тела (вплоть до омертвения) при низких температурах

## Обморожение может возникнуть:

- зимой при  $t < -10\text{ }^{\circ}\text{C}$
- осенью и весной при  $t > 0\text{ }^{\circ}\text{C}$  при длительном пребывании вне помещения, особенно при высокой влажности и сильном ветре

## Переохлаждение — первый признак возможного обморожения

Ощущение холода, дрожь, озноб → Заторможенность, потеря воли к спасению, снижение пульса и дыхания → Утрата сознания, пульс до 30-40/мин, число дыханий до 3-6 раз/мин

### Одежда в мороз

- шапка
- шарф
- варежки
- шерстяные носки
- обувь на размер больше с термостелькой

## Первая помощь при обморожении



Укрыть поврежденные участки теплоизолирующим материалом



Обеспечить неподвижность пораженных участков



Переместить пострадавшего в теплое помещение и дать теплое питье



**ЗАПРЕЩЕНО** активно согревать, растирать или смазывать пораженные участки

! Согревание должно происходить изнутри

## Активированные дни

— дни, когда учебные занятия могут быть отменены из-за неблагоприятных погодных условий

Учащимся стоит посвятить день самостоятельным занятиям. Общение с друзьями можно организовать онлайн, а не рисковать здоровьем на улице

Температурный режим, при котором определяется активированный день, определен Постановлением Администрации Ханты-Мансийского автономного округа – Югры от 20.07.1992 года № 194 «О работе на открытом воздухе в холодное время года».

! Активированный день ≠ выходной

	1 - 4 классы	5 - 8 классы	9 - 11 классы
без ветра	- 29 °C	- 32 °C	- 36 °C
скорость ветра до 5 м/сек	- 27 °C	- 30 °C	- 34 °C
скорость ветра от 5 до 10 м/сек	- 25 °C	- 28 °C	- 32 °C
скорость ветра свыше 10 м/сек	- 24 °C	- 27 °C	- 31 °C

## Признаки и симптомы обморожения:

- Потеря чувствительности поражённых участков
- Ощущение покалывания или пощипывания
- Побеление кожи (1-я степень)
- Волдыри (2-я степень)
- Потемнение и отмирание (3-я степень)

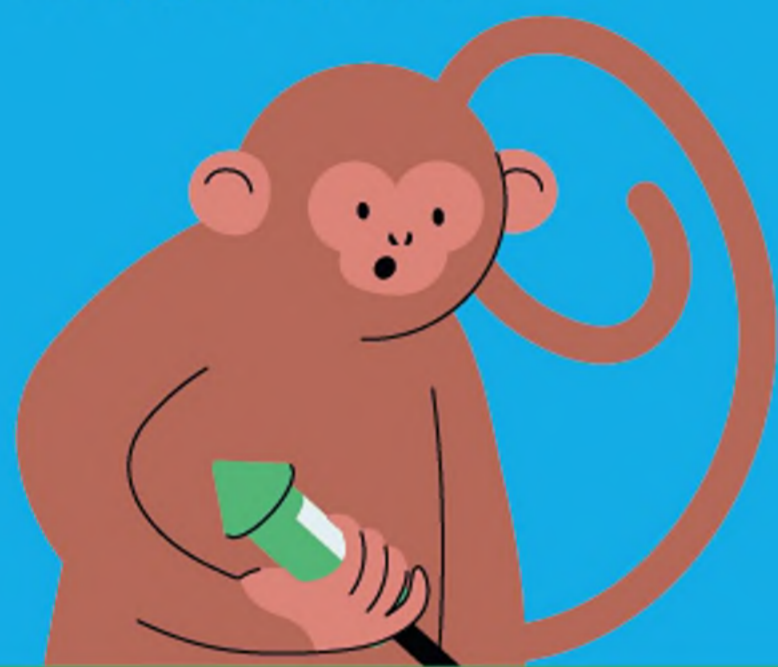




# Правила безопасности при запуске петард и фейерверков:

- Запускать петарды детям запрещено!
- Предварительно изучаем инструкцию
- Не бросайте горящие петарды в людей и животных!
- Не задерживайте горящую петарду в руках!
- Нельзя помещать петарду в замкнутый объем: банку, ведро, бутылку!
- Используйте петарды только на открытом воздухе!
- Приближаться к горящей петарде ближе, чем на 5-10 м, запрещено!
- Хранить и переносить петарды следует только в упаковке! Не носите петарды в карманах!

Требования к использованию пиротехники содержатся в Постановлении Правительства РФ № 1479 «Об утверждении Правил противопожарного режима в Российской Федерации»



- Разбирать петарду запрещается!
- Категорически запрещается сжигать фейерверки на кострах.
- Не наклоняйтесь над пиротехникой.
- Если петарда не сработала, не пытайтесь проверить или поджечь фитиль еще раз.
- Места для запуска каждого конкретного изделия должны быть указаны в инструкции.
- Не держите изделие в руках после поджога. Отбросьте от себя на 5-6 метров или после того, как фитиль был подожжен, положите на землю и быстро удалитесь на расстояние 5-6 метров от изделия!
- Утилизируйте использованные фейерверки согласно инструкции

Тщательно изучите перед запуском инструкцию!

## Классы опасности пиротехнических изделий

### I класс

Хлопушки, бенгальские огни, фонтаны холодного огня

Можно запускать держа в руках и даже в помещении

Радиус опасной зоны – 0,5 метра



### II класс

Петарды, фонтаны и наземные фейерверки

Запрещено применять в закрытых помещениях

Радиус опасной зоны – до 5 метров



### III класс

Ракеты, фестивальные шары и салютные батареи

Можно запускать только на открытом пространстве

Радиус опасной зоны – от 20 метров



### IV и V класс

Профессиональные пиротехнические салюты

Данный вид фейерверков имеют право использовать только профессиональные пиротехники



## Применение пиротехнических изделий запрещается:

- внутри любых помещений, а также на крышах, балконах и лоджиях;
- на территориях взрывоопасных и пожароопасных объектов, возле линий электропередач;
- на сценических площадках при проведении концертных и торжественных мероприятий;
- на территориях объектов культурного наследия, заповедников, заказников и национальных парков.

Соблюдайте рекомендации и будьте здоровы!





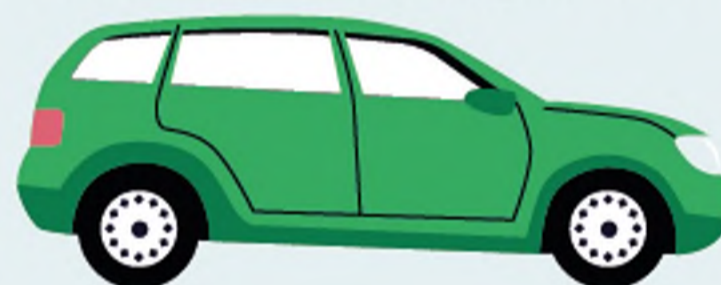
# Отравление выхлопными газами от автомобиля;

\*Канцерогены – факторы окружающей среды, ведущие к возникновению злокачественных опухолей у животных и людей

Выхлопные газы опасны своим составом: большинство из них токсичны или признаны канцерогенами\*. Например, угарный газ, оксиды азота, альдегиды, бензпирен, углеводороды и другие.



Чаще всего отравления выхлопными газами происходят в замкнутых пространствах: в гаражах, на стоянке, внутри автомобилей при плохой вентиляции. Отравление также возможно при движении автотранспорта длинными плотными колоннами

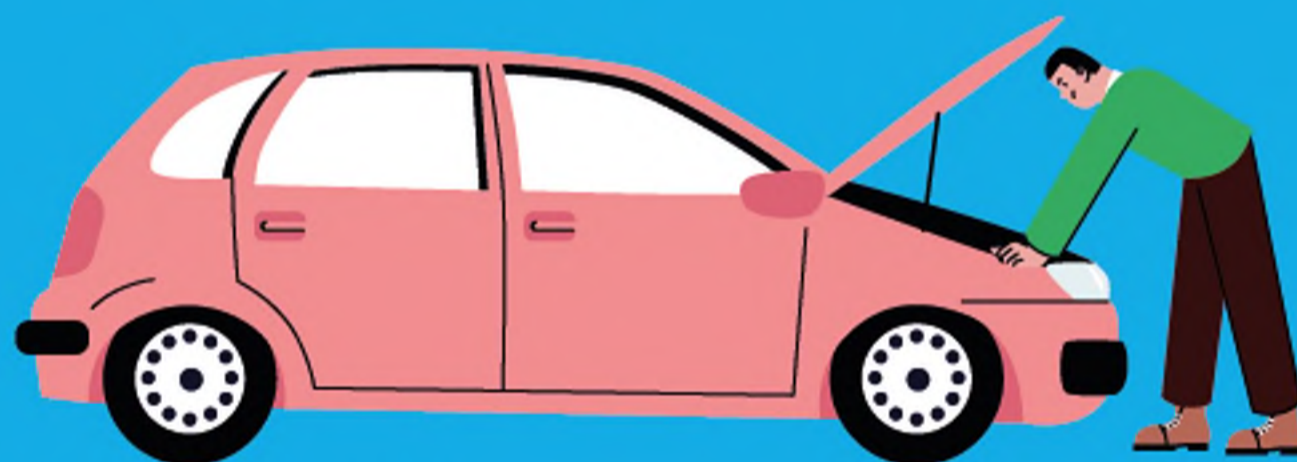


## Получить отравление выхлопными газами проще всего в закрытой включенной машине

Родители, глушите мотор, покидая машину, не оставляйте в автомобиле детей, животных, других взрослых!

Рассмотрим правила безопасности на примере починки автомобиля в гараже:

- держите дверь гаража открытой;
- периодически выключайте двигатель;
- проветривайте помещение, чаще выходите на свежий воздух;
- ни в коем случае не оставайтесь на ночь в гараже;
- не спите в автомобиле с работающим двигателем;
- отрегулируйте двигатель так, чтобы угарного газа в выхлопных газах было минимум
- не занимайтесь починкой автомобиля в состоянии алкогольного опьянения



## Признаки отравления выхлопными газами



Мышечная слабость



Головная боль



Тошнота, рвота



Боль за грудиной

### Первая помощь

- Вызовите «Скорую помощь».
- Вынесите человека на свежий воздух, уложите, приподняв ноги.
- Освободите от тесной одежды и дайте понюхать нашатырный спирт.

Если пострадавший в сознании, ему необходимо обеспечить покой и непрерывный доступ кислорода: можно обмахивать его газетой или включить вентилятор. Если пострадавший не дышит, необходимо сделать ему искусственное дыхание, предварительно очистив дыхательные пути.

Помните, что во время выноса пострадавшего из места с опасной концентрацией угарного газа, в первую очередь нужно обезопасить себя, чтобы не отравиться самому. Действуйте быстро и дышите через носовой платок, маску или марлю.

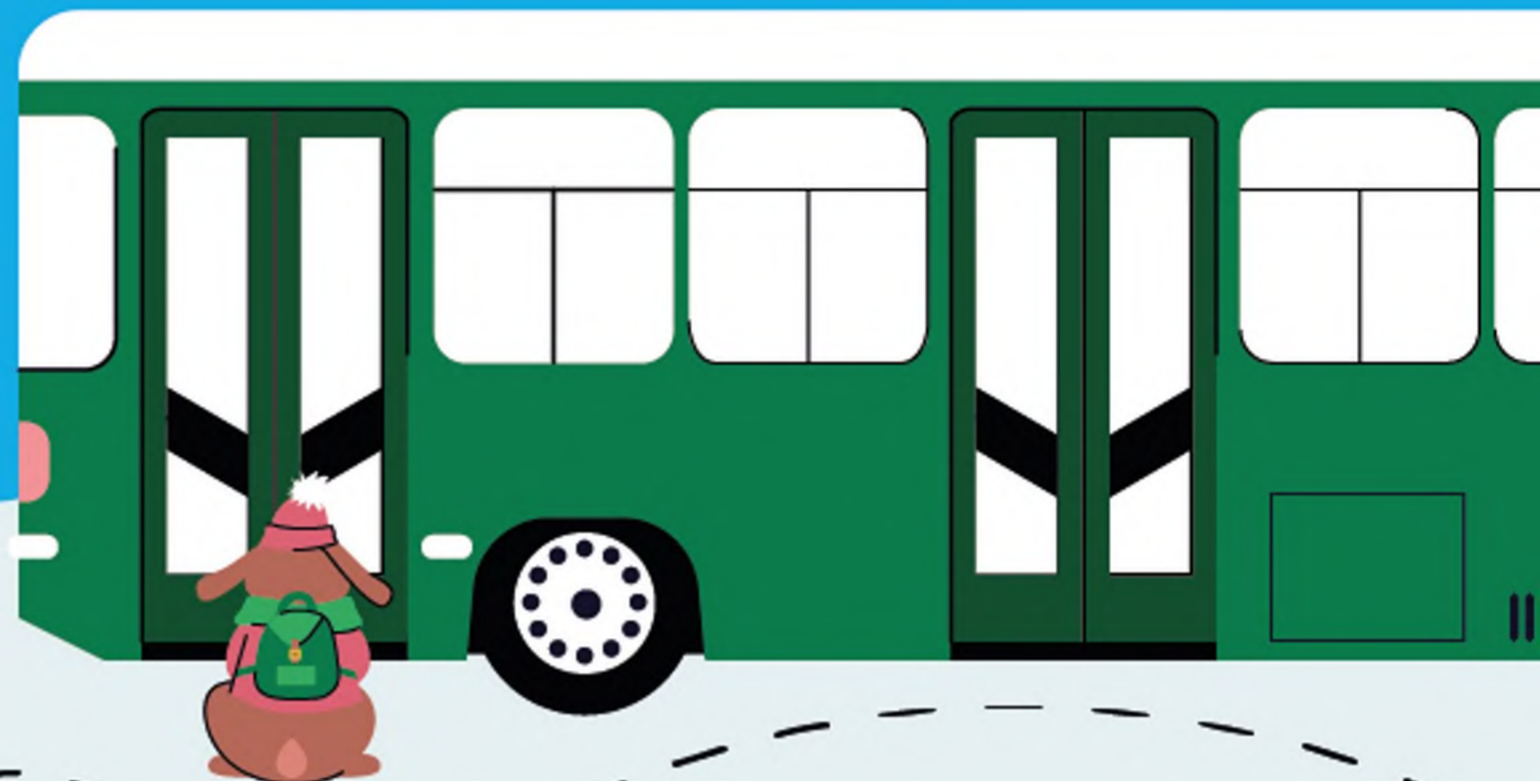
## Соблюдайте рекомендации и будьте здоровы!





# Правила пользования общественным городским транспортом для детей

- Дети до 7 лет имеют право бесплатного проезда.
- С 8 лет за проезд необходимо платить, как и всем остальным пассажирам. Если ты добираться самостоятельно, обсуди с родителями, как лучше это делать: какой маршрут стоит выбрать и сколько денег взять с собой с учетом пересадок.
- С вечера напоминай родителям об оплате проезда



## Для родителей

Что касается одиночного проезда, Федеральным законом от 20.04.2021 № 98-ФЗ «О внесении изменений в Кодекс Российской Федерации об административных правонарушениях» установлена административная ответственность за принудительную высадку из автобуса, трамвая или троллейбуса несовершеннолетнего, не достигшего 16 лет и следующего без сопровождения взрослых.

## Что делать ребенку, если его высадили, а на улице мороз?

- Зайти в ближайший магазин и при наличии мобильного телефона позвонить родственникам
- Попросить помощи у прохожих. **Ходить в гости к малознакомым людям не стоит**, а попросить позвонить или набрать телефон родителей можно

**!** Родители! Убедитесь, что дети знают номера ваших мобильных, запишите их в дневник

Если ребенок едет вместе со взрослым сопровождающим, который отказался от оплаты проезда или оплаты проезда следующих вместе с ним детей, они обязаны выйти на ближайшей остановке

## Штрафы:

Для водителя	<b>5000</b>
Для должностных лиц	<b>от 20 000 до 30 000</b>



## А если с ребенком что-то случилось?

В период холодов продолжительное нахождение на воздухе может грозить переохлаждением и обморожением.

Штрафы будут грозить, только если нарушение не содержит признаков уголовно наказуемого деяния, то есть с ребенком ничего не произошло. В противном случае, наступит ответственность по УК РФ. В период низких температур быть уверенным, что ребенок дойдет до пункта назначения, НЕВОЗМОЖНО.

**!** Взрослые, будьте бдительны, если вы становитесь свидетелем того, как ребенка выгоняют из автобуса, напомните, чем это грозит, встаньте на защиту детей





# Правила поведения на оживленной горе:

- Подниматься на снежную или ледяную горку следует только в обозначенном месте подъема
- Не съезжайте с горы, пока не отошёл в сторону предыдущий спускающийся.
- Нельзя задерживаться внизу по съезде: скорее отползай или откатывайся в сторону.
- Не перебегай ледяную «дорожку».
- Спускаясь, всегда смотри вперёд, как при спуске, так и при подъёме: нельзя съезжать спиной или на животе, головой вперед, нельзя кататься, стоя на ногах или на корточках
- Если на пути спуска преграда и столкновения не избежать: постарайся завалиться на бок на снег или откатиться в сторону от ледяной поверхности.
- Не катайся на горках с неровным ледовым покрытием.



При получении травмы необходимо позвать взрослых: оставлять пострадавшего одного не стоит, звони родителям, кричи о помощи. Взрослые помогут оказать первую помощь пострадавшему и сообщат в скорую

## Для родителей с маленькими детьми:

- С малышом младше 3 лет не стоит идти на оживлённую горку, где катаются дети 7-10 лет и старше.
- Если горка вызывает у вас опасения, сначала прокатитесь с неё сами, без ребёнка – испытайте спуск.
- Если ребёнок уже катается на разновозрастной «оживленной» горке, обязательно следите за ним. Лучше всего, если кто-то из взрослых следит за спуском сверху, а кто-то внизу помогает детям быстро освобождать путь.



## Выбор санок

### «Чук и Гек», «Аргмак»

**Плюсы:** на снегу подчиняются седоку

**Минусы:** не подходят для катания по льду: на поворот руля не реагируют, а остановить их при помощи тормоза ребёнку бывает очень трудно

Отсюда – падения, травмы, причем из-за высокой посадки это чаще всего травмы головы и рук.

### Пластиковые санки-корыта

**Плюсы:** легкие в транспортировке

**Минусы:** На ледяном склоне развивают огромную скорость и не поддаются управлению! При ударах о жёсткие препятствия пластиковые корыта дают трещины и разламываются на длинные острые осколки

Падения с таких санок и удары о препятствия приводят к тяжёлым повреждениям рук, ног, позвоночника и головы

## При катании на «ватрушках» и санках-ледянках

- Опасно садиться на ватрушку нескольким людям сразу – так повышается риск вылета одного из пассажиров.
- Нельзя прикреплять «ватрушки» друг к другу паровозиком: они могут перевернуться.
- Убедись, что внизу склона достаточно места для торможения.
- Кататься следует только сидя, не пытайтесь вставать или прыгать на ватрушке, как на батуте.
- Не привязывайте ватрушки в качестве прицепов к снегоходам и автомобилям, это опасно для жизни.

### Ватрушки

**Плюсы:** лёгкая; свободно едет даже по свежему снегу по ненакатанной горке

**Минусы:** на склонах быстро разгоняются, не поддаются управлению. Слабая амортизация: при приземлении ватрушка сильно пружинит, на ватрушках нельзя кататься с горок с трамплинами

В противном случае можно получить сильные травмы спины и шейного отдела позвоночника



## Поведение на катке

Выходя на лед, придерживайтесь за бортик

Соблюдайте направление движения

Если вы неуверенно катаетесь, то наденьте шлем, наколенники и налокотники

Не оставляйте на льду посторонние предметы

Не выходите на лед в обычной обуви

Не стоит играть в хоккей или догонялки и выполнять сложные элементы фигурного катания, когда на катке много людей

